



## استعدادات شركة مياه الشرب بالقاهرة لاستقبال شهر رمضان المبارك ٢٠٢٥م



- (١) التشديد علي رفع درجة الاستعداد القصوى وإعلان حالة الطوارئ لجميع العاملين .
- (٢) التوجيه بالاهتمام بالورادى وزيادة أعداد العاملين بها.
- (٣) التوجيه بتجهيز المعامل المتنقلة للمرور الدائم على مناطق الشبكات المختلفة لتلبية أى شكوى من المواطنين فوراً وفى حينه.
- (٤) التركيز علي زيادة نسبة الكلور للحدود المسموح بها لتأمين غسيل الخضروات قبل أكلها فى تلك الفترة .



5) يتم اعلان حالة الطوارئ وتفعيل خطة الازمات بجميع مواقع الشركة ومنها الخط الساخن ١٢٥ لخدمات مياه الشرب استعداداً لاستقبال شهر رمضان في سبيل ضمان استدامة الخدمات المقدمة للمواطنين وذلك من خلال إلغاء الإجازات طوال شهر رمضان تحسباً لحدوث أي ازمة وضمائنا لاستدامة الخدمة على مدار الساعة تلبية لاحتياجات السادة عملاء الشركة





٦) تشديد الرقابة على مآخذ المحطات وإجراء التحاليل اللازمة للتأكد من جودة المياه وصلاحيتها وخلوها من الملوثات السامة وقيام قيادات المعامل بالتواصل المستمر مع الإدارة العليا للشركة ... وتكثيف المرور على المواقع في هذه الفترة.





٧) زيادة التركيز على عمليات تعبئة سيارات الفناطيس بالمياه الصالحة للشرب لإمداد المنطقة التي تحتاجها في أسرع وقت





٨) يتم اعلان حالة الطوارئء بالتحكم المركزي من خلال التواصل مع تحكم شركة الكهرباء فى حالة انقطاع الكهرباء فى اى من المحطات او الروافع و المتابعة المستمرة لتشغيل المحطات والروافع على مدار ٢٤ ساعة يوميا وكذلك متابعة اعمال التخزين اليومي لخزانات الشركة المستخدمة فى امداد المياه





٩) التنبيه على الحملة الميكانيكية للاستعداد بكامل طاقتها حيث يتم تجهيز جميع السيارات المجهزة بشفط المياه لمواجهة أي حالات طارئة بأعمال الشبكات وكذلك تجهيز السيارات المزودة بفنطاس مياه لمواجهة احتمالات قطع المياه نتيجة حدوث أي أعطال بالشبكات كما تقوم الحملة بتجهيز جميع الفرق من السائقين والفنيين اللازمين لتشغيل جميع المعدات من لوادر وحفارات وأوناش





١٠) التوجيه بتجهيز فرق الصيانة و الإصلاح من لحامين وفنيين ظلمبات وديزل وكذلك السائقين لقيادة السيارات المجهزة بمعدات الطوارئ (ظلمبات الكسح -ماكينات لحام - كشافات - ... الخ).



(١١) التوجيه بتواجد ٧٠ % من قوة الدفاع المدني علي الأقل بكل وردية طوال شهر رمضان





١٢) التوجيه بملئ جميع خزانات الشبكة السائلة بجميع المحطات وهي كميات تكفي احتياجات المحطات لمدة لا تقل عن

١٥ يوما بخلاف المخزون من الشبكة الصلبة.

١٣) التوجيه بملئ جميع الاسطوانات الفارغة بالكlor لجميع المحطات وهي كميات تكفي استهلاك المحطات لمدة لا تقل عن

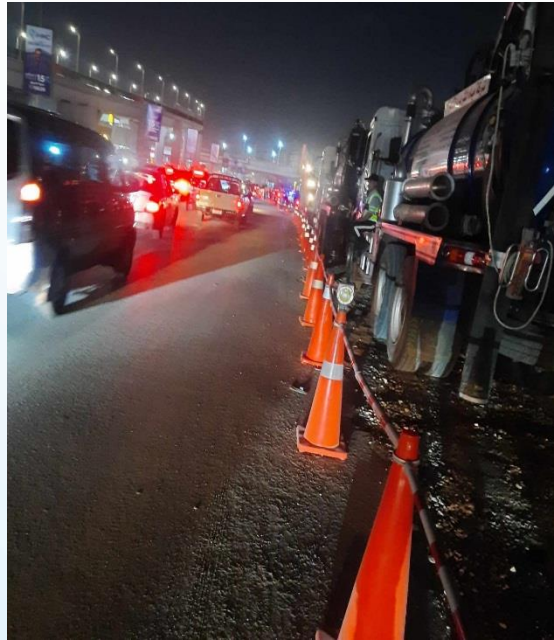
١٥ يوما بخلاف المخزون من الاسطوانات بالمخزن الاستراتيجي بالكيلو ٧٤ والذي يكفي الاستهلاك لمدة لا تقل عن ٢٥ يوم آخر.





١٤- التوجيه بتوفير العدد المناسب من الأخصائيين والفنيين بالسلامة والصحة المهنية لتواجدهم علي مدار ٢٤ ساعة طوال شهر رمضان.

١٥- التوجيه بتجهيز الكميات المناسبة من مهمات السلامة والصحة المهنية المستخدمة اثناء الإصلاح والأعطال الطارئة ( أقماع بلاستيك - شرائط فسفورية - لوحات تحذيرية - شدادات خشبية - إضاءة - ..... الخ ) .





١٦- الإستعداد التام بالمعدات الثقيلة في حالات الأزمات و الطوارئ وهي كالتالي :

- عدد (٨) لودر حفار مزود بشاكوش هيدروليك و عدد (٢) لودر مفصلي .

- عدد (٣) شفاط متطور لشفاط المياه سعة (١٠) م ٣

- عدد ( ٨ ) شفاط افكو سعة ٨ م ٣

- عدد (٩) شفاط عادي سعة ٨ م ٣

- عدد (٣٤) لودر حفار

- عدد (١) سيارة (٢٥) طن مجهزة بفرنطاس

- عدد (١٨) سيارة فنطاس ١٠ م ٣

- عدد (٢) سيارة سيول بونش مجهزة كلا منها بعدد (١) ظلمبة هيدروليك تصرف ١٣٥٠ م<sup>٣</sup>/س + عدد (٢)

ظلمبة غاطسة تصرف كلا منها ٤٠٠ م<sup>٣</sup>/س